

Mairie de Condé-en-Normandie
L'Atelier



Exposition

Jacques PASQUIER

Epitomé



Ils vont ! janvier 2015, n°2, laque sur toile, 146 x 114 cm

du 18 mars au 10 juin 2017

NOTES DE PRESSE

9/11, rue Saint Martin - Condé-sur-Noireau - 14110 Condé-en-Normandie
Tél : 02 31 69 41 16 - www.musee-charles-leandre.fr

Jacques PASQUIER, épitomé

L'exposition

Commissaire de l'exposition

Eric Lefèvre – 0681832545

eric.lefevre-expert@orange.fr

Avec le concours des services administratifs, culturels et techniques de la Mairie de Condé-sur-Noireau, dont, plus particulièrement, les équipes de l'espace musée Charles Léandre.

Propos

Pour cette exposition consacrée à Jacques PASQUIER, 75 œuvres ont été sélectionnées, issues de l'atelier de l'artiste. Réalisées entre 1956 et 2016, elles présentent toutes les techniques : huile sur toile, laque sur papier, aquarelle, gouache, pastel, collage, dessin, et terres cuites.

Elles témoignent du caractère profondément humaniste de l'artiste : le mouvement et la vie transmis par une palette en constante évolution.

Cette exposition illustre la richesse du travail de Jacques Pasquier, «*artiste attaché à la création, à la transmission et à la mémoire, artiste passeur d'humanisme, d'érudition et d'élégance.* » aime souligner Pascal Allizard, Sénateur-maire de Condé-en-Normandie.

Le propos d'Éric Lefèvre, Commissaire de l'exposition

JACQUES PASQUIER – ÉPITOMÉ

Jacques Pasquier fête ce mois d'avril ses 85 printemps. Et alors ?

Il a conservé la jeunesse d'esprit, la passion et la fièvre créatrices, une sève incomparable.

C'est à Condé-sur-Noireau – qui lui a déjà rendu hommage (2005 : Univers partagés et 2006 : études préparatoires pour les fresques de Neuf-Marché) -, parce que ses amis y sont nombreux, et parce que nous sommes tout proche de Ségrie-Fontaine, le village où il a grandi, qu'il a choisi de souffler les bougies de son gâteau d'anniversaire.

Mais surtout, c'est avec nous, ses amis Condéens, qu'il a choisi de regarder son œuvre dans le rétroviseur.

Tous les deux, nous avons, un peu avant Noël, regardé, dans l'atelier caennais de la rue de Branville, toiles, dessins et sculptures et finalement choisi de vous montrer ce résumé du travail de sa vie, cet ÉPITOMÉ.

Les premières toiles datent du milieu des années cinquante, les plus récentes n'ont que quelques mois. Ainsi plus de 60 années de peinture et de création seront présentées au public qui pourra alors envisager le meilleur de l'artiste.

Le titre de cette exposition nous est venu un midi, à table. Nous commençons le joli repas préparé affectueusement par Samdi.

Et je me suis souvenu de ce mot qui m'avait tant plu quand j'étais plus jeune et que j'avais gardé précieusement pour....un jour ; plus tard, maintenant !

Il sied si bien à Jacques tant épris de culture classique. Cet artiste que j'aime profondément nous propose tout au long de son œuvre des références à l'histoire ou à la mythologie grecques entre autres, à la philosophie aussi.

Jacques aime profondément l'Homme et toute son œuvre s'intéresse à la Destinée de ses « frères humains », mais à la sienne aussi ce dont témoigne le sublime *Autoportrait* de 2016. « Connais-toi, toi-même » affirmait Socrate, et Pasquier applique cette sentence à lui-même sans concession, dans une étonnante introspection.

Vous allez parcourir, dans les travées du musée Léandre de Condé-sur-Noireau, un Univers, celui d'un artiste d'une sincérité et d'une probité absolues, d'un artiste qui nous raconte des choses, et qui n'a pas fini, ni de nous étonner, ni de nous faire vibrer !

Merci Jacques !

Eric Lefèvre – février 2017

Jacques PASQUIER. L'ÉPITOMÉ.

Est-ce une exposition ? Une rétrospective ? Eric Lefèvre, commissaire de l'évènement, parle plus volontiers d'un épitomé.

Épitomé ? Le dictionnaire indique qu'il s'agit de « *l'abrégé d'un livre et particulièrement d'une histoire* », comme *l'Épitomé de Trogue Pompée*, évoquant l'évolution des peuples anciens de l'Orient écrit par Justin, historien latin du II^{ème} siècle, également auteur d'une « *Histoire philippique* » aujourd'hui perdue ; on cite aussi « *Épitomé historiae sacrae*, abrégé d'histoire sainte et premier livre d'explication latine établi par un abbé et grammairien du XVIII^{ème} siècle.

De son côté, l'académicien Furetière mentionne « *L'Épitomé de Baronius* » et « *L'Épitomé ou Abrégé de la Philosophie de Gassendi* », philosophe et astronome du XVII^{ème} siècle, ajoutant que le terme d'origine grecque « *s'emploie parmi les savants qui dans leurs discours français mêlent du grec et du latin* ». Peut-être la raison pour laquelle Jacques Pasquier baptisa sa galerie de la rue Froide à Caen « *Cadomus* ».

Sans remonter aux siècles cités ci-dessus, on constate que Jacques Pasquier, toujours bien vivant, nourrit encore sa production d'œuvres qu'il présente au public ou qu'il conserve, comme dans un jardin secret. Son Panthéon, en somme, son épitomé, « *abrégé des meilleures œuvres* ». Si Michel Onfray a représenté dans « *Haute Ecole, Brève histoire du cheval philosophique* » (Flammarion), son tableau « *La mort d'Hippolyte* » réalisé en 1975, Jacques Pasquier nous confirme que l'évènement condéen est constitué d'une sélection d'œuvres rares de sa collection personnelle : un épitomé !

La richesse picturale est au rendez-vous des 43 toiles et des nombreuses œuvres sur papier (gouaches – « *Serin N'Diaye repassant* » 1985 -, pastels – « *Douze personnages au ballon rouge* » 1961, aquarelles « *Une cour de maison à Dakar* » 1984 et encre de chine « *Dix personnages et papillons* » 1960, laques « *Personnages suppliant* » 1990), des sous-verres, des terres cuites (« *Éléphant* » (1971), « *Roi Soleil* » (1985), « *Couple heureux* » (2014), des ouvrages d'artistes en vitrine, deux de ses carnets de croquis, deux albums - *Singes* et *Iphis* (illustrés par Jacques) : également deux portraits, l'un représentant Samdi, visage blanc, nez et lèvres rouges (peint en

2003), l'autre le compositeur anglais Alan Lawrence, auteur de l'œuvre musicale « *Jacques Pasquier rencontre Yvonne Audette ici* » (artiste australienne).

Ensuite, le choix est large et la variété indiscutable : le plus ancien est un « *Groupe de Sauvages* » (1956), suivi de « *La Porte au Berger* » (1957), « *Course de chevaux attelés* » et « *Paysage avec palmiers et six personnages* » (tous les deux de 1960), « *Baigneurs dans la rivière* », « *Personnage avec deux chats blancs* », « *Groupe de femmes à la plume* » (les trois de 1961), « *Vieille femme regardant les passants* » (1963), « *Trois personnages dans un couloir grillagé* » (1971), « *Arbre à Flamanville* » pochade réalisée en 1974.

Œuvres plus récentes : « *Visage sur fond slovaque* » (1990), « *L'Automobile* » (2010), « *Le bon air* » et « *Deux promeneurs et l'observateur* » (tous les deux de 2013), « *Au bord du bassin bleu* » (2014), « *Vanité* » (2015). On admirera l'œuvre la plus récente, un « *Autoportrait* » de 2016, également un plus ancien « *Clair obscur* » (1966), jamais présenté au public.

Au total, nous sommes donc bien dans l'épitomé proposé par Eric Lefèvre puisque sont accrochés aux cimaises ce qui constitue « l'abrégé » - ou encore le résumé - de l'œuvre d'un peintre qui en a, de plus, réservé les meilleurs sujets, à ses yeux exercés et à nos yeux éblouis.

Alors, êtes-vous prêts à épitomer (ou épitomiser) en compagnie de l'artiste ? Jacques Pasquier est toujours terriblement de notre temps et nous conduit au cœur même de la création artistique...

Gilles Henry

Repères biographiques

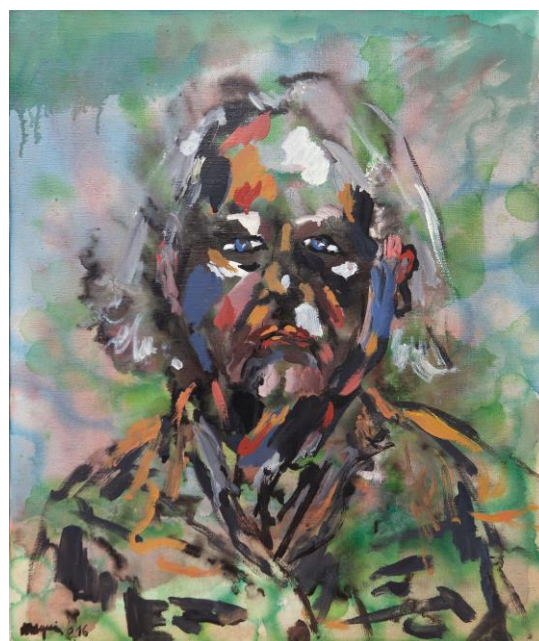
1932 Naissance à Caen : enfance et adolescence à Ségrie-Fontaine, études au collège de Flers (Orne). Se passionne pour la bande dessinée, la poésie, l'entomologie et le théâtre de marionnettes.

1949 Premières peintures à l'huile sur toile.

1953 Service militaire à Berlin dans l'intendance. Un atelier est mis à sa disposition. Réalise une décoration murale humoristique dans le réfectoire de l'intendance.

1954-56 Vit à Paris

1957 S'installe à Caen (Calvados), ouvre la Galerie *Cadomus*, lieu où se rencontrent de nombreux artistes (*Pier Brouet, Jacques Chesnel, Jacques Deschamps, Michel Frérot, Gaudérique Grand, Yvonne Guégan, Jean-Jacques Meautry, Bernard Perrine, Jean-Claude Salesse, Alain Tanguy, Marianne Van der Linden-Urban...*). La galerie fermera en 1962.



Autoportrait, juin-juillet 2016, n°2, laque sur toile, 65x54 cm

- 1961 Réalise les costumes, les masques et les décors pour *la Leçon* et pour *Jacques ou la soumission* d'Eugène Ionesco, mise en scène de Jean-Pierre Laurent au Théâtre de l'A à Caen.
- 1962 S'inscrit au cours de gravure de Jacques Gauthier, École des Beaux-Arts de Caen.
- 1962-63 Réalise les neuf fresques de l'église romane de Neuf-Marché-en-Bray (Seine-Maritime), classée monument historique.
- 1964-65 Séjourne en Corse dans le groupe communautaire « Cyrné-Artes » à Palasca.
- 1967 Périple de 15 000 km au Maroc avec le reporter photographe Louis-Yves Loirat, de nombreux croquis et gouaches constituent un important carnet de voyage.
- 1971 S'inscrit au cours de lithographie de Henry Thomas, École des Beaux-Arts de Caen.
- 1972 Acquisition d'une presse lithographique. Achat de gravures par le Département des Estampes de la Bibliothèque nationale, Paris. Réalise un grand panneau mural pour la faculté de Droit de Caen.
- 1974 Réalise une décoration murale pour le collège de Cabourg (Calvados).
- 1978 Yvon Gay, Galerie de l'Estuaire, Honfleur (Calvados), publie la première édition des *Notes, 1962-1977*.
- 1982 *Jacques Pasquier, Documents*, montage audiovisuel de Bernard Caillaud, texte d'Alain Vircondelet dit par Emmanuelle Riva.
- 1984 Séjourne en Bulgarie, au Sénégal, aux Pays-Bas, à Belle-Île-en-Mer (Morbihan).
Réalisation d'un film par le réalisateur Patrick Viret, *Jacques Pasquier, ou Le peintre par son modèle*. Présenté en première à la Maison de la Culture du Havre (Seine-Maritime).
- 1987 Réalise costumes et décor pour *Quel petit vélo à guidon chromé au fond de la cour ?* de Georges Pérec, mise en scène de Jean-Pierre Laurent – Grand Prix au festival Off d'Avignon (Vaucluse).
- 1987-88 Séjours à New-York, Etats-Unis.
Création de l'Association des Amis de Jacques Pasquier, à l'initiative du collectionneur Arie Rampen.
- 1989 Réalise une colonne illustrant le deuxième article de la Déclaration des Droits de l'Homme pour l'hôtel de ville d'Hérouville-Saint-Clair (Calvados).
- 1993 Le philosophe Michel Onfray publie *L'œil nomade, la peinture de Jacques Pasquier*, éditions Folle Avoine.
Réalise une peinture murale *La Ville* sur le mur extérieur du théâtre d'Hérouville-Saint-Clair.
- 1997 *Jacques Pasquier, Nouveaux parcours*, pièce audiovisuelle de Bernard Caillaud, musique d'Ivan Wyschnegradsky.

- 1998 L'Association des Amis du peintre publie la deuxième édition des *Notes, 1962-1996*.
- 1999 *Jacques Pasquier, peintre-graveur*, film vidéo réalisé par Régis Cotentin, Musée des Beaux-Arts de Caen.

Edition par le Musée des Beaux-Arts et l'Artothèque de Caen du *Catalogue raisonné de l'œuvre gravé, 1957-1998*, huit cents estampes répertoriées par Patrick Roussel.
- 2002 Œuvre musicale du compositeur anglais Alan Lawrence, *Jacques Pasquier rencontre Yvonne Audette ici*, créée en grande première à Londres le 17 février par the Ovid Ensemble.
- 2003 Edition par l'Association des Amis de Jacques Pasquier du livre *Neuf-Marché, les fresques de Jacques Pasquier*, texte de Martine Baransky et Gilles Henry, photographies de Jacques Blondel.
- 2004 Voyages en Afrique du Sud et en Australie.
- 2008 Voyage aux Seychelles.

La fragrance des doubles, film de 26 minutes réalisé par Sonia Cantalapiedra.
- 2009 *Jackie Pasquier Insolite*, livre édité par les éditions Le Vistemboir.
- 2010 Invité d'honneur au 4^{ème} Salon des artistes peintres, Théâtre Charles Dullin, Grand-Quevilly (Seine-Maritime).
- 2011 *Dans l'atelier de Jacques Pasquier*, film de 56 minutes réalisé par Sonia Cantalapiedra, projeté en avant-première au Lucernaire à Paris le 17 juin 2011.
- 2015 Réalisée à Deauville dans le cadre de la Cow Parade 2015, la peinture d'une vache grandeur nature nommée *Pépine*. Elle sera vendue avec d'autres vaches d'artistes au profit des Restos du Cœur.

Lieu de l'exposition

L'exposition est présentée au sein du musée Charles Léandre, salle temporaire du 1^{er} étage, et dans les espaces de la médiathèque municipale.

Accès individuel libre. 9/11 rue Saint Martin à Condé-sur-Noireau. Tél : 02 31 69 41 16

Du mardi au vendredi de 9h30 à 12h15 et de 14h à 18h30, le samedi de 10h à 18h, le dimanche de 14h30 à 18h00. Ouvert les dimanches 2 avril, 7 mai et 4 juin de 14h30 à 18h.

www.musee-charles-leandre.fr

Agenda de l'exposition

Vernissage le samedi 25 mars 2017 à 16 heures.

Ouverture au public du 18 mars au 10 juin 2017.

Animations

Rencontre et projection le samedi 6 mai, à 14h30.

Projection du film de Sonia Cantalapiedra *Dans l'atelier de Jacques Pasquier* suivie d'une rencontre-causerie avec l'artiste entouré de ses amis Eric Lefèvre et Jacky Féron.

Information, production et contacts

L'exposition est produite par la Mairie de Condé-sur-Noireau.

Contact exposition et animations : Espace Musée Charles Léandre, Marie-Pierre Lefèvre
02 31 69 41 16 – contact@musee-charles-leandre.fr

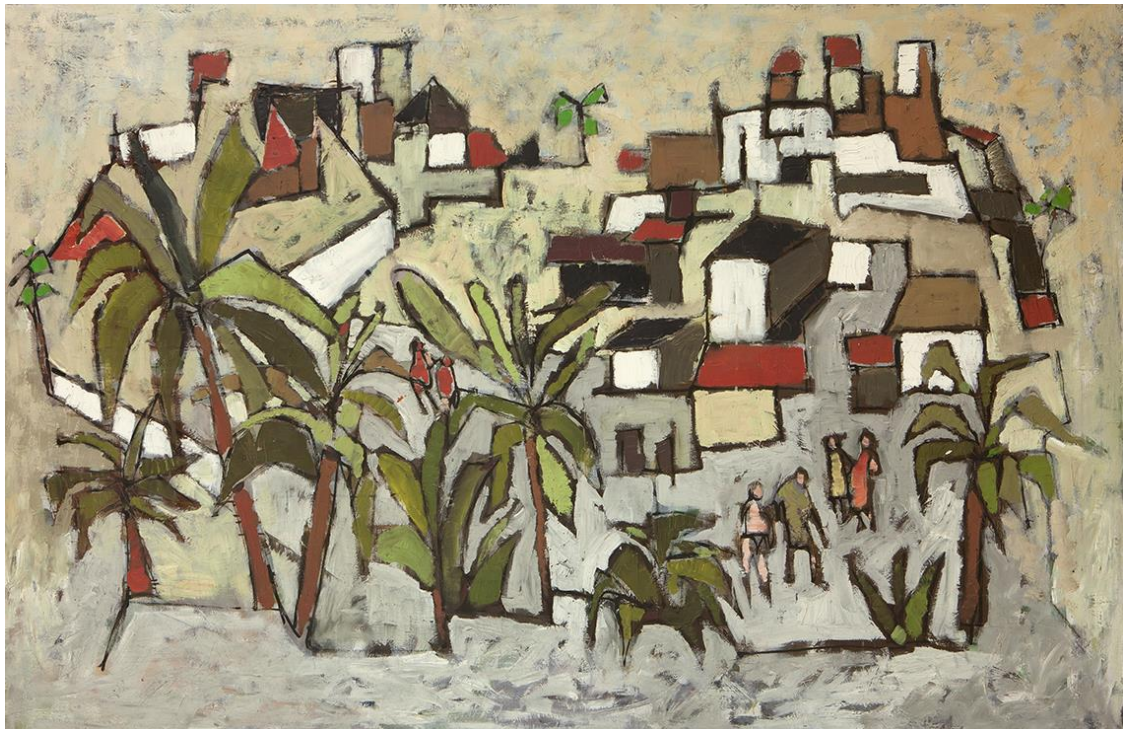
Contact presse, production, Mairie de Condé-en-Normandie :

Béatrice Olivier – Tél : 02 31 59 15 55

beatrice.olivier@mairie-conde-sur-noireau.fr

Contact commissaire de l'exposition :

Eric Lefèvre : 06 81 83 25 45 – courriel : eric.lefevre-expert@orange.fr



Paysage avec palmiers et six personnages, 1960, huile sur toile, 150 x 100 cm