

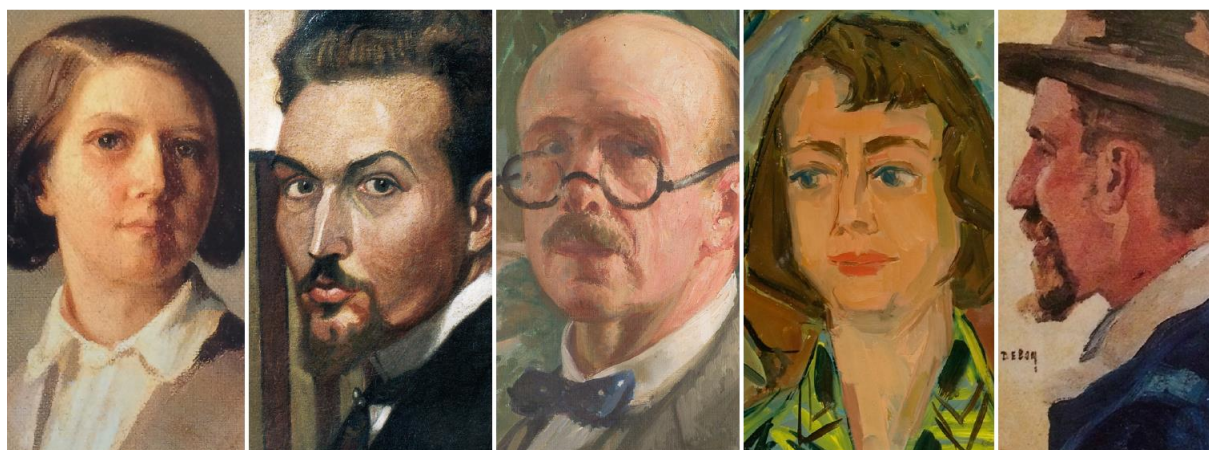
Condé-en-Normandie  
Commune déléguée de Condé-sur-Noireau  
L'ATELIER



Exposition

## Les peintres modèles, de 1800 à 1950

*de Jean-Jacques Monanteuil à Jean Hélion,  
de Charles Léandre à Fernand Léger.*



Louise Eudes de Guimard (1827-1904), Georges-Alfred Regner (1902-1987), Jacques-Emile Blanche (1861-1942), Yvonne Guégan (1915-2005), Edmond Debon (1846-1922)

Du 25 juin au 15 octobre 2016

[www.musee-charles-leandre.fr](http://www.musee-charles-leandre.fr)



# Les peintres modèles, de 1800 à 1950

## L'exposition

Commissaire de l'exposition	Eric LEFÈVRE Expert de l'œuvre des artistes normands 06 81 83 25 45
Coordination	Marie-Pierre Lefèvre – 0231694116 <a href="mailto:contact@musee-charles-leandre.fr">contact@musee-charles-leandre.fr</a>  Béatrice Olivier – 0231591555 <a href="mailto:beatrice.olivier@mairie-conde-sur-noireau.fr">beatrice.olivier@mairie-conde-sur-noireau.fr</a>

avec le concours des services administratifs, culturels et techniques de la Mairie de Condé-en-Normandie, dont, plus particulièrement, les équipes de l'espace musée Charles Léandre.

Production Mairie de Condé-en-Normandie  
avec le soutien de Normandie Impressionniste 2016  
et du Conseil départemental du Calvados

## Propos

Pascal ALLIZARD  
Sénateur du Calvados  
Maire de Condé-en-Normandie

« Condé-sur-Noireau, via son musée municipal Charles Léandre, participe depuis sa création au Festival Normandie Impressionniste. En 2010, l'exposition « *Charles Léandre et l'Impressionnisme* » a réuni plus de 6 000 visiteurs, succès confirmé en 2013 avec un rendez-vous autour des « *Colonies d'artistes sur les rives et rivages de Basse-Normandie, de 1880 à 1950* ».

Pour le Festival 2016, le musée Charles Léandre a préparé un nouvel événement sur le thème du portrait pour lequel nous bénéficions une nouvelle fois de l'expertise d'Éric Lefèvre, commissaire de l'exposition. Je l'en remercie, de même celles et ceux qui nous accompagnent, musées et collectivités, fondations et galeries, et bien sûr toutes les collections privées qui nous permettent de réunir sur ce thème une centaine de peintures et sculptures, auxquelles s'ajoute un ensemble de photographies évoquant Claude Monet.

Ce nouveau rendez-vous est ainsi de grande qualité. Il nous permet à la fois d'exposer des signatures prestigieuses et de mettre en lumière des artistes à la notoriété plus modeste mais au talent remarquable car l'exercice du portrait –en l'occurrence ici de l'autoportrait- est périlleux tant il doit être révélateur d'humanité.

En cela se rejoint l'intention du Festival et notre volonté locale affirmée depuis vingt-cinq ans : agir pour favoriser la connaissance des arts et servir le rayonnement des artistes attachés à la Normandie. Avec bien-sûr l'espoir de créer de belles rencontres entre l'artiste, son œuvre et le public, ou comme l'exprimait Jean Cocteau *d'offrir autant de clés des champs, de clés des songes qui ouvrent la porte sur les surprises de la découverte.*

Soyons reconnaissants à tous ceux qui nous offrent ou nous permettent d'offrir ces moments rares, ces moments uniques de connaissance et de réflexion, d'émotion et de liberté individuelle. »

## Les Peintres Modèles (1800-1950)

Avant-Propos

Eric LEFÈVRE,

Expert, commissaire de l'exposition

« J'ai toujours aimé les Autoportraits en peinture. Et je les collectionne depuis toujours. Cela me plaît d'avoir tous les jours, sous les yeux, mes peintres préférés. Ils sont là avec moi, et souvent je les interroge; je dialogue intimement avec eux. Ils ont pour nom Léandre, Simon, Huet ou Guégan.

C'est dans l'Autoportrait, à mon sens, que l'artiste, à la recherche de son identité, donne le meilleur de lui-même. Il n'a pas besoin de satisfaire son modèle et peut-être sans complaisance avec lui-même. Léandre, Le Pippre ou Balleroy ont le coup de crayon un tantinet moqueur et n'hésitent pas à se caricaturer.

Mais l'Autoportrait le plus émouvant, c'est celui, je crois, qui montre l'artiste comme surpris par hasard dans son miroir : image qui aboutit à une confiance, à un secret à partager avec celui qui regarde. C'est cette feuille de dessins -d'études- d'André Hambourg dans laquelle le peintre s'étonne, et en même temps, essaie de nous faire découvrir quelque chose.

Quand le peintre nous regarde de manière oblique- même légèrement-, c'est au spectateur qu'il s'adresse. C'est Yvonne Guégan qui me regarde tous les soirs. C'est le regard fixe d'une grande intensité -quasi magnétique- de Paul Cirou.

Parfois, l'artiste se représente, devant son chevalet avec les attributs du peintre, des toiles, des pinceaux ou sa palette à la main. Les années ont passé et il faut alors dévoiler son importance sociale. C'est ainsi le sublime Autoportrait de Jacques-Emile Blanche que nous avons la chance de pouvoir présenter.

Avec certains Autoportraits, nous sommes fascinés, presque hypnotisés, quelquefois désorientés ou troublés. Ils peuvent nous fixer avec une telle force qu'ils nous interpellent. Ce sont ceux d'Alfred-Georges Regner et de Jean Hélion.

Quand il ne s'agit pas d'autoportraits, c'est l'hommage d'un artiste à un autre artiste, le témoignage d'une affection ou d'une admiration: c'est André Mare peint par Georges d'Espagnat, c'est Louis Bulot par Louis-Edouard Garrido ou Gaudérique Grand par son ami Jacques Pasquier. »

## Lieu de l'exposition

L'exposition sera présentée au sein du musée Charles Léandre, espace exposition temporaire (1<sup>er</sup> étage) et en l'auditorium de la médiathèque municipale.

Accès individuel libre 9/11 rue Saint Martin à Condé-sur-Noireau. Tél : 02 31 69 41 16

accès gratuit

[www.musee-charles-leandre.fr](http://www.musee-charles-leandre.fr)

## Animations

Préambule

**Judi 23 juin 2016**

**Portrait de saveurs** avec David Lecoeur et les élèves du Lycée Flora Tristan de La Ferté-Macé (Orne), en partenariat avec l'IRQUA : proposition (et dégustation !) d'un cocktail en lien avec une œuvre d'art. Retenu pour cette expérience artistique et gustative, le *Portrait de François Enault* (1869-1918) par Pierre Prunier (huile sur panneau).

Nom du cocktail imaginé : **La Pomme d'Adam**

Début de la dégustation à 14h30 - accès libre.

## Vernissage

### Vendredi 24 juin

Vernissage et visite commentée par Eric Lefèvre, commissaire de l'exposition.

Dans le prolongement du préambule du 23 juin, intervention de David Lecoeur et André Bourienne (les Blancs Montagnards) avec une nouvelle proposition de 3 cocktails « portraits de saveurs » :

La **Pomme d'Adam** d'après *Le Portrait de François Enault*

Le **Pear apple cocktail** d'après *l'Autoportrait* de Charles Léandre, 1920, lithographie

Le **Apple cherry** d'après *l'Autoportrait au chat* d'Yvonne Guégan 1950 - huile sur isorel

Et dans l'esprit de la fête de la musique, vernissage avec la participation de Julien Baroni, pianiste, qui s'intéressera au répertoire impressionniste

## Conférence

### Samedi 17 septembre

Dans le cadre des journées européennes du Patrimoine

*Berthe Morisot, modèle de Manet et Renoir, ses autoportraits avoués et secrets.*

Conférence proposée par Benoit Noël - 15h – accès libre

Berthe Morisot (1841-1895), native du grand monde s'escrima sa vie durant à ne pas se laisser phagocyter par celui-ci. Fuyant les commérages comme la peste, elle ne fraya qu'avec l'élite intellectuelle, toute à son projet de se réaliser pleinement. Des artistes féminins elle disait simplement : « Vraiment, nous valons par le sentiment, l'intention, la vision plus délicate que celle des hommes et si, par hasard, la pose, la pédanterie, la mièvrerie ne viennent à la traverse, nous pouvons beaucoup »...

Modèle d'exception pour des artistes divers, elle se livra à découvert ou pas, notamment peut-être à travers des autoportraits et les portraits de ses sœurs ou de sa fille : Julie Manet...

## Gastronomie

### Samedi 24 septembre

Une rencontre autour des Beaux-Arts Culinaires en Normandie en partenariat avec l'IRQUA et Flyin'chef.

Toute la journée, réalisation de 3 recettes à partir de 3 œuvres de l'exposition « *les peintres modèles de 1800 à 1950* ». Six musées régionaux participent à cet événement national : musées des beaux-arts de Caen, Rouen, Bernay, musée de Saint-Lô, musée Thomas-Henry de Cherbourg et... musée Charles Léandre de Condé-sur-Noireau.

## Collections et production

L'exposition est produite par la Mairie de Condé-en-Normandie et la comme déléguée de Condé-sur-Noireau. Labellisée « Normandie Impressionniste », elle reçoit le soutien du Festival et du Conseil départemental du Calvados.

L'exposition s'appuie très largement sur les collections privées, notamment celles des familles d'artistes et amateurs éclairés, les galeries et également sur les collections publiques :

Archives Départementales du Calvados, Bibliothèque de Caen, Château de Balleroy, Conseil Départemental du Calvados, Galerie Bertran-Rouen, Galerie Bourdette-Gorzowski-Honfleur, Galerie des Cascades-Saint-Vaast-la-Hougue, Galerie Eric Baudet-le Havre, Galerie Gloux-Concarneau, Galerie Letailleur-Paris, Mairie de Caen, Mairie de Valognes, Maîtres Agnès Nentas et Régis Bailleul, Musée André Lemaitre-Falaise, Musée d'Art et d'Histoire-Avranches, Musée d'Art et d'Histoire-Bernay, Musée d'Art et d'Histoire-Lisieux, Musée d'Art moderne André Malraux-Le Havre, Monastère Royal de Brou-Bourg-en-Bresse, Musée de Tessé-Le Mans, Musée des Avelines- Saint-Cloud, Musée des Beaux-Arts-Caen, Musée des Beaux-Arts-Métropole Rouen Normandie, Musée municipal-Vire, Musée Percheron-Mortagne-au-Perche, Musée Quesnel Morinière-Coutances, Musée Thomas Henry-Cherbourg-Octeville.

## Contacts

**Commissaire de l'exposition : Eric Lefèvre - 06 81 83 25 45**

**Contact exposition et animations :** Espace Musée Charles Léandre, Marie-Pierre Lefèvre  
02 31 69 41 16 – [contact@musee-charles-leandre.fr](mailto:contact@musee-charles-leandre.fr)

**Contact presse, Mairie de Condé-sur-Noireau :**

Béatrice Olivier – Tél : 02 31 59 15 55 - [beatrice.olivier@mairie-conde-sur-noireau.fr](mailto:beatrice.olivier@mairie-conde-sur-noireau.fr)