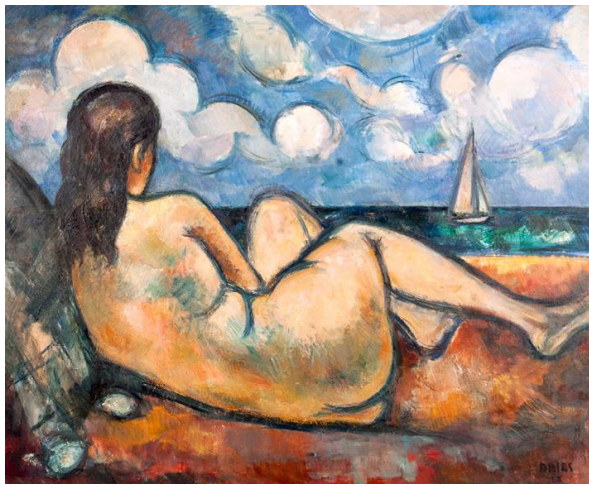


Mairie de Condé-sur-Noireau  
L'Atelier



Exposition



Grand nu, 1960 - huile sur toile - collection particulière

# Jean Dries

(1905-1973)

## Itinéraires d'un coloriste

***de l'intimité familiale aux voyages autour du monde***

**du 13 décembre 2014 au 1<sup>er</sup> mars 2015**

NOTE DE PRESSE

-----

Musée Charles Léandre  
9/11, rue Saint Martin - 14110 Condé-sur-Noireau  
Tél : 02 31 69 41 16

**accès gratuit à l'espace musée Charles Léandre**  
[www.musee-charles-leandre.fr](http://www.musee-charles-leandre.fr)

## Jean Dries

### L'exposition

Commissaires de l'exposition

Sébastien et Martine Driesbach, Caen  
[driesbach-sebastien@wanadoo.fr](mailto:driesbach-sebastien@wanadoo.fr)

Coordination

Marie-Pierre Lefèvre – 0231694116  
[contact@musee-charles-leandre.fr](mailto:contact@musee-charles-leandre.fr)

Béatrice Olivier – 0231591555  
[beatrice.olivier@mairie-conde-sur-noireau.fr](mailto:beatrice.olivier@mairie-conde-sur-noireau.fr)

avec le concours des services administratifs, culturels et techniques de la Mairie de Condé-sur-Noireau, dont, plus particulièrement, les équipes de l'espace musée Charles Léandre.

### Propos

Depuis son ouverture en 2007, le musée Charles Léandre de Condé-sur-Noireau ne cesse d'affirmer sa notoriété par l'organisation d'hommages liés à l'œuvre des artistes normands ou attachés à la Normandie.

Pour cet hiver 2014-2015, le programme prévoit une rétrospective dédiée à Jean Dries (1905-1973). Né en 1905 à Bar-le-Duc, et après des études à l'Ecole Nationale Supérieure des Beaux-Arts à Paris (1925-1930), Jean Dries voyage beaucoup. Il en retient notamment des lumières éclatantes. En 1942, de retour en France, il s'installe à Paris et à Honfleur, d'où ce lien avec la Normandie.

Issues de collections privées et publiques, l'exposition présente l'ensemble et la diversité de son travail, des premières peintures marquées par les enseignements reçus jusqu'aux œuvres où « l'artiste fait chanter sa palette », puis où il se détache des détails. Pour Pascal Allizard, Sénateur – Maire de Condé-sur-Noireau, « *l'évènement présenté au musée Charles Léandre rend hommage à un bel « artiste voyageur » attaché aux côtes du Calvados, en particulier Honfleur. L'exposition préparée avec Sébastien Driesbach, son fils, témoigne de la curiosité, de l'imagination formidable et de la liberté artistique de Jean DRIES, peintre dont nous sommes ainsi heureux de mettre l'œuvre et l'amplitude en lumière.* »

### Itinéraires d'un coloriste

#### *De l'intimité familiale aux voyages autour du monde*

#### **Le point de vue de Sébastien DRIESBACH (fils de Jean DRIES) :**

« Le musée médiathèque Charles Léandre de Condé-sur-Noireau consacre cet hiver en hommage au peintre Jean Dries (1905-1973) une exposition rétrospective.

Des « Grands-parents Driesbach » de 1920 à la « Sainte Victoire » laissée inachevée en 1973, les visiteurs pourront apprécier la diversité de l'œuvre d'un créateur pour qui la liberté de l'artiste ne pouvait connaître de limites : maîtres du passé, choix des sujets, choix des techniques, Dries a tout observé, tout étudié, tout essayé.

Seule la frontière de l'abstraction n'a jamais été franchie... mais être figuratif ne signifie pas être réaliste : Dries ne se prive pas d'interpréter, voire de transposer la nature ; on le voit par exemple dans son « paysage dans la colline » de 1947, révélateur des expériences tentées pendant la « période rouge » par l'artiste.

Rendre par la couleur l'émotion ressentie devant les êtres et les choses semble avoir été une constante dans l'œuvre de Dries. Que ce soit dans les forêts de Lorraine ou sous les lumières du midi, les notes laissées par l'artiste montrent un souci permanent de rechercher l'expression la plus juste de ses impressions... jusqu'à l'aveu des difficultés rencontrées pour rendre la transparence, la fluidité des lumières de l'estuaire de la Seine.

Il faut remercier le Musée Charles Léandre et la ville de Condé-sur-Noireau d'offrir cette occasion de découvrir (ou de redécouvrir) un artiste à l'œuvre si diverse. »

## Quelques repères biographiques



19 octobre 1905 – naissance de Jean Driesbach à Bar-le-Duc, sa famille est d'origine alsacienne et Franc-comtoise. La famille s'agrandit avec la naissance de Jeanne en 1907 et de Suzanne en 1910. Il commence à dessiner et à peindre vers l'âge de 12 ans.

1921 – Un accident à la colonne vertébrale l'immobilise, il peint alors des natures-mortes et des portraits et il est encouragé par Pierre Salzi, professeur de philosophie, qui suivra le parcours de l'artiste. Au décès de son père, il travaille chez un maître-verrier.

1926 – Arrivée à Paris. Une subvention de la ville de Bar-le-Duc et un prêt d'honneur de l'Université de Paris lui permettent de suivre les cours de Lucien Simon aux Beaux-Arts. Il obtient le 1<sup>er</sup> prix de modèle vivant. Il fréquente également les académies de Montparnasse.

1927 – Obtention du certificat d'aptitude à l'enseignement du dessin. Rencontre avec le musicien Laloë.

1928 – premières expositions parisiennes : Salon des Indépendants et Salon d'Automne avec la présentation du *Déjeuner en forêt*.

1929 – Voyage en Provence et à Londres. Première exposition personnelle à la Comédie des Champs-Élysées (47 œuvres présentées).

1930 – Voyage en Espagne. 1<sup>er</sup> achat de l'Etat.

1931 – Présentation de l'*Atelier* au Salon d'Automne.

1932 – Découverte de la Normandie et plus particulièrement Honfleur où il reviendra chaque année.

1934 – Présentation au Salon des Tuileries du *Concert Champêtre*. Il participe à l'exposition honfleuraise organisée par Paul-Elie Gernez « *Honfleur et ses peintres* ». Achat d'une maison à Honfleur, rue Buaille.

1935 – Poste de professeur de dessin à Sétif en Algérie. L'enseignement n'intéresse pas l'artiste, retour en France

1937 – Voyages en Provence et en Italie.

1938 – Importante rétrospective à la Galerie Charpentier à Paris : présentation de 84 toiles et 21 aquarelles. Il fait la connaissance de la musicienne Henriette Rosset.

1939 – Mariage avec Henriette, elle deviendra son modèle.

1940- 1941 -. N'étant pas mobilisable, il est nommé professeur de peinture à l'Université de Mendoza en Argentine. Henriette y enseigne la musique. Important succès lors d'une exposition à Buenos-Aires.

1942 – Retour en France en passant par le Portugal (exposition à Lisbonne) et l'Espagne. Installation dans l'île Saint-Louis, au 15 quai d'Anjou.

1943-1944 – Période Rouge : travail de recherche sur la couleur.

1946 – Exposition à la Galerie Durand-Ruel à Paris.

1948 – Naissance de Sébastien.

1949 – Voyage en Espagne, aux Baléares – Participe à la création de la Société des Artistes Honfleurais.

1953 – Succède à Voisard-Margerite à la direction du musée de Honfleur, poste qu'il occupera jusqu'à son décès.

1954 – Réalisation de toiles sur le thème des courses à Deauville. Présentation de la toile *Les passants Quai d'Anjou* au Salon des Indépendants et aux Peintres Témoins de leur Temps. Achat du tableau par la ville de Paris pour le musée d'Art moderne.

1957 – Importante rétrospective à la Galerie Granoff à Honfleur.

1958 – Grand prix de peinture de la Ville de Paris.

1962 - Promu au grade de chevalier de la Légion d'honneur.

1966-1970 – Expositions à la Galerie Braquehay à Honfleur.

26 février 1973 – Décès de Jean Dries.

#### Bibliographie

Collectif : Jean Dries, Ed Junes et fils, Suresnes, 1979 - Jean Dries : Notes du Cahier bleu, Ed. Musée de Bar-le-Duc, 1983



Tulipes, 1950 - huile sur toile  
Collection particulière

## Lieu de l'exposition

L'exposition est présentée au sein du musée Charles Léandre, salle temporaire du 1<sup>er</sup> étage, et au rez-de-chaussée de la médiathèque municipale.

Accès individuel libre. 9/11 rue Saint Martin à Condé-sur-Noireau. Tél : 02 31 69 41 16

Ouverture au public du 13 décembre 2014 au 1<sup>er</sup> mars 2015.

Du mardi au vendredi de 9h30 à 12h15 et 14h à 18h30, le samedi de 10h à 18h, les dimanches 4 janvier, 1<sup>er</sup> février et 1<sup>er</sup> mars 2015 de 14h30 à 18h. Fermeture du musée le 24, 25, 31 décembre 2014 et 1<sup>er</sup> janvier 2015.

## Agenda de l'exposition

Vernissage le samedi 13 décembre 2014 à 15 heures.

## Information, production et contacts

L'exposition est produite par la Mairie de Condé-sur-Noireau.

**Commissariat de l'exposition** : Sébastien et Martine Driesbach : [driesbach-sebastien@wanadoo.fr](mailto:driesbach-sebastien@wanadoo.fr)

**Contact exposition et animations** : Espace Musée Charles Léandre,  
Marie-Pierre Lefèvre, 02 31 69 41 16 – [contact@musee-charles-leandre.fr](mailto:contact@musee-charles-leandre.fr)

**Contact presse, production, Mairie de Condé-sur-Noireau** :  
Béatrice Olivier – Tél : 02 31 59 15 55 - [beatrice.olivier@mairie-conde-sur-noireau.fr](mailto:beatrice.olivier@mairie-conde-sur-noireau.fr)